

Revista de Información Municipal. Nº 6. Marzo 2011

Campo Lameiro

Capital da Arte Rupestre



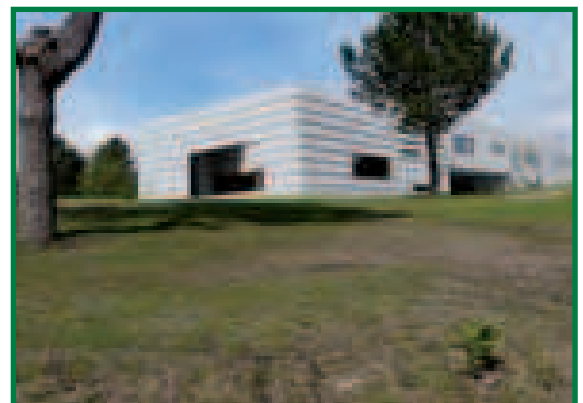
CAMPO LAMEIRO APOSTA POLA REFORMA URBANA, OS SERVIZOS SOCIAIS E A PROMOCIÓN TURÍSTICA E CULTURAL



A nova Casa do Concello, un avance no desenvolvemento urbano

O concello recibirá máis de 2,5 millóns de euros para obras

As Festas do Río e do Augardente consolídanse como referente cultural e ambiental



Concello de Campo Lameiro

Os sonhos de hai dous anos vanse convertendo en realidade

É un momento difícil o que nos toca vivir nestes anos. A crise que atravesamos o país non é algo que pase lonxe de nós, porque todos, en maior ou menor medida, estamos a sufrir as súas consecuencias. Todos e cada un de nós temos algún familiar en paro e iso é o máis dramático da situación.

Por iso, máis ca nunca, precisamos tomar impulso, enchernos de ánimo e de ideas para saír adiante da mellor maneira posible. Iso é o que estamos a facer desde o Concello de Campo Lameiro: traballar arreo para que, na medida das nosas posibilidades, os veciños e veciñas deste municipio sufran o menos posible as consecuencias da crise.

É ben certo que somos un concello pequeno, cunha poboación reducida e, polo tanto, xogamos en desvantaxa cos concellos do contorno, que teñen máis habitantes e, en consecuencia, reciben maiores ingresos do Estado e doutras administracións.

Pero iso non nos acobarda nin nos

freira, máis ben ao contrario, danos forza e permítenos agudizar o inxenio para que Campo Lameiro reciba o trato que se merece: o dun concello cheo de historia, de recursos naturais e paisaxísticos e, sobre todo, de boas xentes.

Por algo estamos convencidos de que non está lonxe o día no que este municipio sexa visitado por máis de 80.000 persoas cada ano, co que iso suporá de oportunidades de mellora social e económica para os seus habitantes.

Haberá quen diga que non estamos en disposición de recibir a tanto visitante, pero eu digo: "si, podemos recibir a todos eses e a máis". E podemos porque estamos facendo todo o necesario para que así sexa.

Nestes dous últimos anos démoslle un notable impulso ás infraestruturas e ós servizos, e puxemos en marcha un gran programa de actividades para facer de Campo Lameiro un dos concellos máis dinámicos do contorno.

Pero sobre todo, non escatimamos esforzos en atención social e en tratar

de paliar os efectos do desemprego en Campo Lameiro. Aí está o obradoiro de emprego, que nestes momentos dá traballo a 22 persoas, ou as contratacións de varias dúzias de persoas desempregadas para a realización de obras no municipio.

E non podemos esquecernos doutras medidas de carácter social, como os programas de axuda no fogar para persoas maiores e dependen-



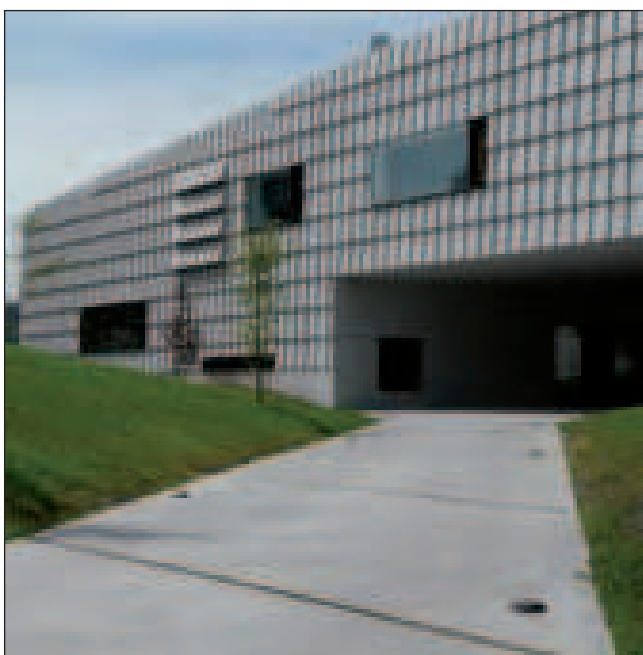
tes, o programa Xoaniña no que participan máis de medio cento de nenos, ou os obradoiros para mellorar a calidade de vida dos nosos maiores.

Tamén apostamos pola mellora das infraestruturas. Valémonos para iso do Plan E e do Plan de Investimentos da Deputación, así como de numerosos convenios coa Xunta e coa Administración provincial.

Porque cando non hai recursos, hai que saber onde buscalos. E nós non nos quedamos de brazos cruzados agardando que nos caesen do ceo, foi preciso esforzo, foi preciso agardar o momento oportuno e, foi preciso saber onde buscar para poder recibir as achegas necesarias.

Ben sabedes todos que hai escaseza de cartos en todas as administracións como efecto da crise e que non é fácil conseguir apoio económico, pero desde o Concello demostramos que cunha boa xestión, o que hai dous anos eran tan só sonhos, hoxe son unha realidade.

Por iso imos seguir soñando, convencidos de que con tesón e esforzo, os nosos sonhos farán cada día un pouco máis grande a Campo Lameiro.



Edificio do Centro de Interpretación da Arte Rupestre

O novo edificio convertiuse xa nunha referencia arquitectónica para outros municipios

A reforma da casa do concello supuxo un notable impulso á modernización do núcleo urbano

A nova Casa do Concello supuxo dúas grandes vantaxes para o municipio: por unha banda, permitiu a mellora de todo o contorno, creando novos aparcadoiros, mellorando as prazas e avanzando na modernización do núcleo urbano e, por outra banda, converteu a Campo Lameiro en centro de interese para outros municipios, que ven no novo edificio unha referencia arquitectónica.



Centos de veciños acudiron ao acto de inauguración da nova Casa do Concello

RIM Campo Lameiro

Malia o gran impacto que inicialmente provocou entre os veciños por supoñer un enorme cambio na imaxe habitual, a nova Casa do Concello é vista actualmente como un elemento moderni-

zador do núcleo urbano e tense convertido xa nun verdadeiro referente arquitectónico para moitos municipios.

De feito, desde a súa inauguración está a recibir a visita de arquitectos de prestixio

e de representantes de corporacións locais doutros puntos do país interesados en aplicar nos seus concellos a fórmula empregada para que a nosa Casa do Concello quede perfectamente integrada no contorno, valéndose para iso de materiais propios,

como a pedra e a madeira.

Inauguración

Mostra da importancia desta obra é a presenza do presidente da Xunta, Alberto Núñez Feijoo, do presidente da Deputación provincial, Rafael Louzán, e dos conselleiros da Presidencia e de Infraestruturas, Alfonso Rueda e Agustín Hernández, así como doutros altos cargos no acto de inauguración do novo edificio. Un edificio que o concello quixo tamén que servise de homenaxe a todos os veciños e veciñas da localidade, que foron expresamente convidados a acudir á inauguración.

Esta homenaxe da corporación municipal ós seus veciños vai perdurar no tempo, dado que o novo edificio leva o nome de todos os que así o

autorizaron nun dos ventanais principais.

Esta iniciativa foi xa copiada por outros concellos, coma o de Lalín, onde o seu alcalde abriu unha consulta na web para pedir o apoio dos veciños para que a Casa do Concello desta localidade tamén recolla o nome de todos os seus habitantes.

Pero o máis relevante da reforma da Casa do Concello é que permitiu unha notable mellora dos servizos municipais e da atención ós cidadáns, ó xuntar nun único centro todas as dependencias municipais, así como os servizos de Correos, o Xulgado de Paz e a Axencia de Emprego. A iso hai que sumar a mellora do contorno, que supuxo a ordenación das prazas e a creación de máis aparcamentos.



Incrementa notablemente as prazas de aparcamento no núcleo urbano

A rúa da Chanciña suporá un pulo ao desenvolvemento urbanístico do concello

Campo Lameiro está a apostar forte pola mellora urbana do núcleo municipal, buscando dar resposta ás necesidades dos veciños e creando así un contorno axeitado que contribúa á dinamización comercial e económica do municipio, ade-

mais de promover o desenvolvemento urbanístico. A nova rúa facilita o acceso a boa parte dos servizos básicos do concello, como o centro de saúde ou a escola infantil, e a infraestruturas de lecer, coma o Campo de Fútbol e a piscina.

RIM Campo Lameiro

Con dous carrís, amplas beirarrúas e aparcamentos a ambos os dous lados da calzada, a rúa da Chanciña representa non só unha notable mellora nas comunicacións cunha área na que se asentaron boa parte dos servizos básicos e das infraestruturas de ocio do concello, senón que é un paso adiante na modernización urbana do municipio.

A nova rúa permitirá orientar o desenvolvemento urbanístico do concello nesta zona, abrindo novas posibilidades para a construción de vivendas e, en consecuencia,



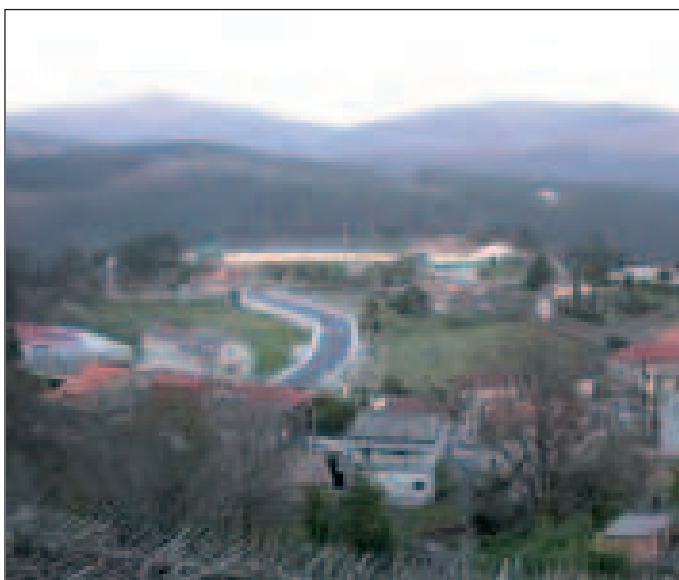
A rúa da Chanciña mellora o espazo urbano do concello

para o asentamento da poboación no municipio.

As obras foron posibles grazas á colaboración dalgunhs veciños, ós que o rexedor local quere agradecer o seu compromiso e a súa aposta polo desenvolvemento local.

Tras a inauguración da Casa do Concello, esta obra supón un paso máis na mellora urbana do núcleo municipal, xerando así un espazo atractivo que contribuirá á dinamización comercial e económica da zona, algo fundamental para un concello que aspira a ser un referente turístico a nivel nacional.

Campo Lameiro inicia os traballos para dotarse dun Plan Xeral de Ordenación Urbana

**RIM Campo Lameiro**

O concello de Campo Lameiro deu xa os primeiros pasos para a redacción do que será o seu Plan Xeral de Ordenación Urbana, que delimitará, de acordo coa actual normativa urbanística autonómica e estatal, as áreas nas que se pode construír e, sobre todo, permitirá o deseño do modelo de crecemento urbano que se quere para o municipio.

O obxectivo do novo

PXOU é potenciar os núcleos de poboación, favorecer o seu desenvolvemento harmónico, axilizar a concesión de licencias para a construción de novas vivendas e determinar os distintos usos do solo. Os traballos de redacción do novo plan foron adxudicados á empresa COTESA e, unha vez que presente a súa proposta, os veciños e veciñas terán ocasión de consultala para facer alegacións.

O 30 de abril haberá unha xornada de portas abertas para todos os veciños do municipio

O Parque Arqueolóxico inaugurarase o vindeiro 6 de xullo

O Parque Arqueolóxico de Campo Lameiro inaugurarase o próximo 6 de xullo coa presenza do presidente da Xunta de Galicia, Alberto Núñez Feijoo, e do ministro de Fomento, José Blanco. Pero o Concello quere que sexan os veci-

ños e veciñas desta terra os primeiros en percorrer o que, sen lugar a dúbidas, é un dos principais museos da arte rupestre ó aire libre de todo o mundo. Para iso, organizarase unha visita guiada o vindeiro 30 de abril.

RIM Campo Lameiro

Á falta de confirmar a posible asistencia dalgún membro da Casa Real, o ministro de Fomento e o presidente da Xunta serán os encargados de inaugurar, o próximo día 6 de xullo o Parque Arqueolóxico de Campo Lameiro, despois de que Consellería de Cultura concedese a explotación do mesmo a unha empresa internacional especializada na xestión de grandes centros culturais, por un período de catro anos.

Sen embargo, o Concello quere que sexan os veciños e veciñas do municipio os primeiros en coñecer por dentro este centro e en facer o recorrido que farán os visitantes cando se acheguen ata o Parque.

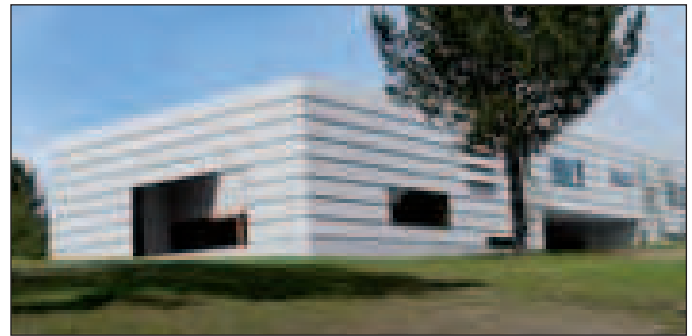
Visitas guiadas

Froito deste desexo é o acordo acadado coa empresa adjudicataria para organizar unha xornada de portas abertas con visitas guiadas ó parque o próximo día 30 de abril. Unha visita na que tamén participará o conselleiro de Cultura.

O alcalde de Campo Lameiro incidiu en que este centro ten que ter unha vocación universal, pero tamén ten que ser entendido como



algo propio dos veciños e veciñas do municipio, polo que anima a todos a participar tanto nas visitas guiadas, que serán debidamente anunciadas, como nos actos de inauguración, para os que se enviará unha carta de invitación a cada domicilio.



Antonio Álvarez Núñez, fillo adoptivo de Campo Lameiro

“Campo Lameiro, onde a historia se escribiu na pedra”. Así reza algún dos paneis indicativos deste concello. Unha gran verdade pronunciada polo xa finado arqueólogo Antonio Álvarez Núñez. A el debémolle as excavacións realizadas no Castro de Penalba, a guía da Arte Rupestre de Campo Lameiro editada en 1984 e a defensa a ultranza do noso patrimonio rupestre. Por iso e polo amor incondicional amosado cara este concello (onde foi concelleiro entre 1983 e

1984), o Concello acordou nomealo Fillo Adoptivo de Campo Lameiro a título póstumo, e colocar unha placa na súa memoria nunha das salas do Centro de Interpretación.

O seu nome será o primeiro, pero non o único que figure neste centro, onde se ten intención de facer mención a todos os que dalgún xeito contribuíron a que o Parque Arqueolóxico sexa hoxe unha realidade e a converter a Campo Lameiro nun referente cultural a nivel mundial.

Concello de Campo Lameiro

Creáronse tamén novos espazos de lecer e estase a traballar no acondicionamento dos existentes

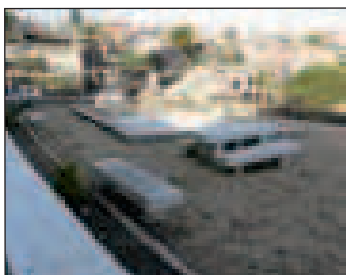
O Concello aposta polo acondicionamento e restauración de parques, fontes e lavadoiros

Recuperar para uso público espazos de encontro tradicionais, como as fontes, os lavadoiros ou os parques, é unha das liñas de traballo nas que está a afondar o Concello de Campo Lameiro, que procedeu xa á restauración de

fontes e lavadoiros en diversas parroquias do municipio e que está traballando na construción de novos parques e na recuperación e acondicionamento dos xa existentes en todas as parroquias do municipio.

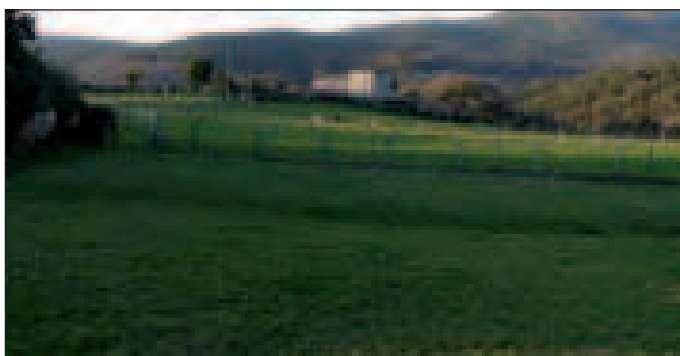
RIM Campo Lameiro

No marco deste programa figura a restauración dos lavadoiros de Cascaneda, Redonde e A Lagoa, ou a mellora e acondicionamento das fontes do fondo de Praderrei. Así mesmo estase a traballar na limpeza e acondicionamento dos parques infantís de Gargallóns e Fontenla, ó que se suma o novo parque construído en Redonde e o parque infantil situado a carón do colexio, entre outros.



Á esquerda, parque infantil de Campo e novo parque de Redonde e sobre estas liñas, lavadoiro de Cascaneda

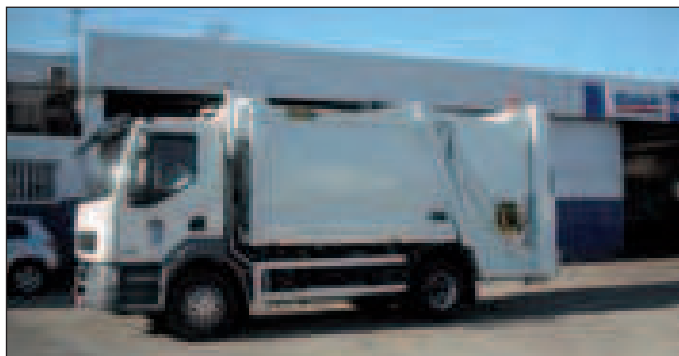
Acceso á igrexa de Morillas e reforma do teito



A reforma do teito da igrexa de Santiago de Morillas e a construción dun novo acceso son dúas das actuacións que o Concello levará a cabo nesta parroquia nos próximos meses.

O acceso ó templo farase conxuntamente coa mellora do enlace Cimadevila-Padín e contará cun orzamento de 55.000 euros, mentres que as obras de acondicionamento do tellado da igrexa, que se farán con man de obra do concello, se iniciarán en canto a Deputación emita a resolución pola que se conceden 9.000 euros a favor da asociación parroquial.

O Concello adquire un novo camión do lixo e unha pala



Un novo camión para a recollida do lixo e unha pala sumaranse proximamente ó parque móbil do concello de Campo Lameiro. A pala prestará un gran servizo no concello, xa que fará posible que sexan os propios operarios do concello os que se encarguen da realización de moitas pequenas obras para as que ata o de agora era preciso contratar a persoal externo. En canto ó camión de lixo, trátase dun vehículo moderno, con capacidade para 15.000 kilos.

Malia á redución de ingresos do Estado, manterase un elevado nivel de investimentos

Campo Lameiro recibirá máis de 2,5 millóns de euros para investimentos

A pesar da notable redución de ingresos procedentes do Estado, que supón para as arcas municipais recibir 150.000 euros menos neste ano, o concello de Campo Lameiro xa ten comprometidos investimentos por un valor superior ós 2,5

millóns de euros. Este nivel de investimento só é posible grazas a unha incansable labor de xestión e de negociación con outras administracións co obxectivo final de que Campo Lameiro poida seguir avanzando en plena crise económica.

RIM Campo Lameiro

Malia que a crise económica obrigará ó Concello a aprazar por un tempo algúns dos seus proxectos, como o Centro de Día, o compromiso arrancado doutras administracións permitirá que o municipio siga adaptándose e mellorando as súas infraestruturas e servizos.

Exemplo claro de que, pese á crise, é posible ir cara adiante, son os 2,5 millóns de euros en obras que o Concello xa ten comprometidos de diversas administracións para melloras de estradas e servizos básicos, coma o saneamento e o abastecemento de auga.

Entre as obras que se van a realizar figuran o ensanche da estrada Campo Lameiro-San Xurxo, por un importe de 1.666.000 euros; a mellora dos accesos a Redonde e a Castro de Orto, cun investimento de 176.000 euros; os ensanches en Couso e Mullerboa, nos que se investirán 140.000 euros; ou o saneamento nos núcleos de Lamosa e Praderrei, por máis de 176.000 euros; e os depósitos de auga en Mullerboa e Laxe, por un importe de 100.000 euros; así como a adecuación das depuradoras do concello á actual normati-



va europea.

Así mesmo, procederase á substitución de toda a instalación eléctrica do Colexio.

Xestión en positivo

En plena crise económica e coa escaseza de diñeiro que teñen todas as administracións, acadar este nivel de investimentos só foi posible grazas á constante labor de xestión e negociación levada a cabo polo Concello. “Foi preciso chamar a moitas portas, -salienta o alcalde- oír un non por resposta moitas veces, pero saber seguir negociando, comprendendo as limitacións e analizando as posibilidades de financiamento. Os resultados son estes: Campo Lameiro seguirá avanzando”.



Mellorarase a Estrada de San Xurxo (arriba) e os viais de Couso (abaixo, igrexa desta parroquia)

Procederáse tamén ó asfaltado do contorno da ermida de Santa Margarita, en Paredes

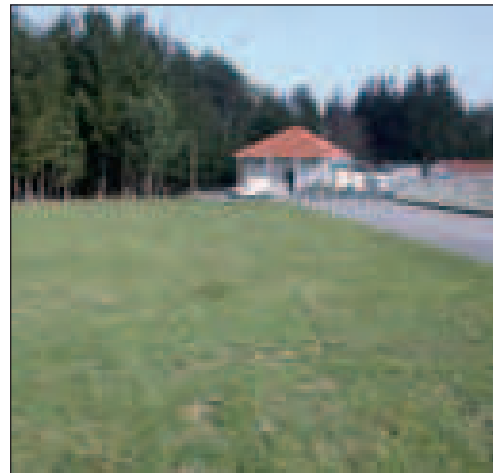
Couso e Moimenta disporán de aparcamentos no contorno da igrexa

O acordo entre veciños e concello permitirá dotar de aparcamento as parroquias de Moimenta e Couso, poñendo así fin ós problemas que se rexistran nestas zonas debido á falta de espazos apropiados para o estacionamento de vehículos, especialmente en días sinalados..

RIM Campo Lameiro

En Couso, o acordo entre a Comunidade Parroquial e o Concello permitiu a adquisición dunha parcela, situada no contorno do tanatorio. O rexedor local quixo agradecer a boa disposición de Pablo Ferrín e da súa nai para chegar a un acordo na compra-venta da parcela

Pola súa banda, en Moimenta é a Comunidade de Montes a que colabora co concello para crear un aparcamento no contorno da igrexa. Neste caso, os veciños



Sobre estas liñas, terreos nos que se construírán os aparcamentos de Moimenta e Couso. Abaixo, ermida de Santa Margarida, onde se procederá ó asfaltado do seu contorno.

achegan 1.500 euros e parte da pedra para o peche do aparcamento, mentres que, ó igual que en Couso, o concello porá a man de obra e a Deputación a maquinaria.

Con estes aparcamentos, dase solución a un problema que se facía especialmente grave na celebración de vodas, enterros e outros actos multitudinarios.

Así mesmo, está previsto proceder ó asfaltado da ermida de Santa Margarita, en Paredes.



A reforma do saneamento permitirá completar ao 100% o proceso de depuración

Adaptar as depuradoras ós máis estrictos requisitos de calidade e protección ambiental e á normativa europea é o obxectivo do proxecto que vai poñer en marcha o concello de Campo Lameiro en colaboración con Augas de Galicia.

Trátase dun proceso de

mellora da rede de saneamento que é imprescindible realizar para seguir avanzando na dotación deste servizo básico en todo o concello.

As obras están orientadas a garantir que as augas que chegan ás depuradoras reciben o tratamento necesario para que, ó finalizar o proce-

so, a auga careza de calquera tipo de contaminante.

A reforma suporá a instalación dun sistema de pretratamento á entrada das fosas e unha arqueta na saída das mesmas, co obxectivo de que se poida completar o proceso biolóxico de depuración.

Ademáis, instalaranse pa-

neis solares en todas e cada unha das depuradoras para aportar a enerxía necesaria para o seu funcionamento.

O orzamento dos traballos ascende a 236.000 euros e aplicarase ás depuradoras de Parada, Painceiros, Couso, Morañó, Campo, Laxe e Redonde.

Concello de Campo Lameiro

Perciben un salario ó tempo que se forman para acceder a un traballo

Vintedous alumnos participan nos Obradoiros de Emprego

Vintedous alumnos, todos eles de Campo Lameiro, reciben formación no Obradoiro de Emprego Petroglifos III, unha iniciativa que ten un especial valor no actual momento de crise, dado que garante un salario a persoas que se atopaban en paro, ó tempo que lles ofrece unha formación adecuada para acceder a un posto de traballo



Traballos de desbroce e prevención de incendios no módulo de forestal e xardinería



Acondicionamento de beirarrúas do módulo de Pavimentador con lastros

RIM Campo Lameiro

A posta en marcha deste Obradoiro de Emprego, un dos poucos concedidos en toda a provincia, enmárcase na aposta que está a facer o Concello pola promoción do emprego, impulsando medidas que faciliten a inserción laboral dos desempregados.

Ademais da formación, os alumnos perciben un salario e prestan un servizo á comunidade, desenvolvendo traballos de interese xeral e relacionados coa profesión para a que se están a formar.

Nesta ocasión, as especialidades que se están a impartir son a de pavimentador con lastros, no que participan un total de 12 alumnos e forestal e xardinería, con 10 alumnos.

No módulo de pavimenta-



Alumnos de Forestal-xardinería realizando tarefas de poda

dor con lastros, os alumnos traballan técnicas para a colocación de bordos, o enlousado en pedra natural, o empedrado de pavimentos e técnicas de labra e torneado, así como construción de muros de cachotería.

Pola súa banda, os participantes no módulo de forestal-xardinería están a realizar prácticas de roza de

masas forestais, tratamentos silvícolas, repoboación, prevención e extinción de incendios, conservación e aproveitamentos forestais e operacións básicas para a instalación e a conservación de xardíns, parques e zonas verdes, así como clases sobre a manipulación de produtos fitosanitarios, entre outros.

Mellora de rúas e de zonas verdes

A mellora de rúas, de áreas recreativas e do contorno dos petroglifos son algunhas das tarefas que durante estes meses están a realizar os 22 alumnos do obradoiro de emprego.

Neste sentido, os alumnos do módulo de pavimentador con lastros traballan no acondicionamento do grupo arqueolóxico de Matabois, das rúas Bernardo Sagasta e San Miguel, así como da estrada de Codeseda, da zona do Lameiro e das áreas recreativas do Lodeiro e de Redonde. Entre os traballos que realizan figura a construción e colocación de bancos de pedra, a construción de muros de cachotería ou a creación de paseos pavimentados con lastros de granito.

Pola súa banda, os alumnos de forestal e xardinería traballan no acondicionamento das ribeiras do Lodeiro e do Meneses e no contorno dos petroglifos da Lagoa, A Rotea do Mendo e Penalba, realizando traballos de poda, roza e repoboación con especies autóctonas.

Así mesmo, porán en valor unha finca de propiedade municipal situada na Chanciña na que se creará un viveiro para que o concello dispoña de plantas e árbores propios para o ornamento e mellora de espazos públicos.

Os cativos acoden cada tarde a múltiples actividades formativas, de ocio e culturais

Éxito de participación no programa Xoaniña, un servizo de atención integral á infancia

O gran éxito de participación que está a acadar o programa Xoaniña pon de manifesto o acerto na posta en marcha deste servizo integral de atención á infancia, co que o Concello de Campo Lameiro quixo dar resposta ás necesidades de

RIM Campo Lameiro

O programa Xoaniña naceu coa idea de crear un servizo de atención integral á infancia que dese resposta as necesidades reais das moitas familias traballadoras que se atopan con dificultades para conciliar a vida laboral e familiar.

Do gran acerto que supuxo a posta en marcha deste programa, pensado para nenos e nenas de entre 3 e 12 anos, da fe o gran número de participantes, que se sitúa en 58 durante o curso escolar e 70 nas actividades do Nadal.

Atendidos por persoal especializado e por monitores de tempo libre, o programa, que se desenvolve de luns a xoves entre as 16:00 e as 20:00 horas, inclúe gran variedade de actividades, coa finalidade de favorecer o

moitas familias traballadoras que se atopan con dificultades para conciliar a vida familiar e laboral. Un total de 58 nenos e nenas participan a diario neste programa, que inclúe múltiples actividades formativas, culturais e de ocio.



Aínda que a formación é prioritria, hai tempo para o lecer

desenvolvemento intelectual, social e persoal dos nenos e das nenas que participan no servizo. Entre elas figuran actividades de apoio e reforzo escolar, técnicas de estudo, xogos, celebracións de datas sinaladas e obradoiros de animación á lectura, clases de inglés e informáti-

ca, entre outras.

Trátase, en definitiva, de ofrecer un servizo completo, adaptado ó ritmo laboral dos pais e nais e ó ritmo vital dos nenos, alternado aspectos académicos, educativos, lúdicos e sociais para favorecer o desenvolvemento integral dos nenos e nenas.

Un servizo para as familias

A demanda deste servizo fíxose tan imprescindible para as familias que foi necesario crear actividades para os períodos de vacacións dos nenos, co obxectivo de facilitar a conciliación da vida familia e laboral. Así naceu Xoaniñas en Nadal, cun carácter máis lúdico e festivo e no que participaron preto de 70 nenos e que incluíu xogos, obradoiros de regalos e postais, saída ao cine e unha saída estrela de fin de Nadal na que os nenos e nenas disfrutaron patinando na Pista de Xeo de Pontevedra e cunha comilona no Burger King .



Durante o Nadal, os nenos acudiron á pista de xeo



A visita de Papá Noel foi todo un éxito

O Concello organizou obradoiros de psicomotricidade e memoria en distintas parroquias

Preto de 60 persoas maiores asistiron a cursos para mellorar a súa saúde

Unha das principais preocupacións das persoas maiores é conservar e mellorar a súa saúde tanto física como mental. Nese obxectivo está plenamente implicado o Concello, que leva anos impulsando actividades orientadas a favorecer o envellecemento activo da súa poboación.



Participantes nos obradoiros de psicomotricidade e memoria en Campo e Parada

RIM Campo Lameiro

Envellecer na casa, con boa saúde e valéndose por si mesmos é o obxectivo da maioría das persoas e algo que preocupa especialmente ás persoas de máis idade. Por iso, o Concello de Campo Lameiro leva anos impulsando actividades que está cientificamente demostrado que contribúen a promover o envellecemento activo.

Así, en 2010 preto de 60 persoas de entre 45 e 90 anos participaron en obradoiros de psicomotricidade e memoria que se desenvolveron no Campo, en Parada e en Redonde.

Os obradoiros, promovidos polos Servizos Sociais do Concello, están dirixidos por terapeutas e persoal especializado.

No caso do Obradoiro de Memoria, por medio de actividades que van desde xogos de relación ata a memorización de listas ou a



A atención ós maiores é un dos obxectivos irrenunciabes do Concello

participación en obras de teatro, preténdese estimular a memoria e ofrécense claves para favorecer a atención, a concentración e a retención e recuperación da información. Pola súa banda, no obradoiro de psicomotricidade fíxose uso do exercicio físico e das masaxes para mellorar a mobilidade das persoas e ensinárlles técnicas que lles axuden na súa vida diaria a manter a autonomía persoal.

24 persoas reciben atención domiciliaria

Continuando co traballo orientado a facilitar a permanencia no fogar das persoas maiores, o Concello de Campo Lameiro mantén tamén activo un servizo de atención e axuda no fogar. En 2010, 24 persoas que teñen dificultades para a realización de determinadas tarefas cotiás, como pode

ser a elaboración de alimentos, o aseo ou algún traballo doméstico, recibiron a axuda de profesionais nos seus domicilios.

Os usuarios deste servizo son, sobre todo, persoas de máis de 70 anos que viven soas. Destaca, así mesmo, que dos 24 atendidos, 17 son mulleres.

Preténdese crear un espazo para que os nenos e nenas se inicien na pesca fluvial sen morte

Comezan as obras para convertir o Lodeiro nun referente recreativo e paisaxístico

Convertir o Lodeiro nun verdadeiro referente recreativo, cultural e de protección da natureza é o obxectivo das actividades que o Concello de Campo Lameiro está a impulsar no contorno do Lérez e que inclúen obras de mellora e acondicio-

namento do contorno, repoboación do río con alevíns de salmón e actividades lúdicas e recreativas, como a Festa do Río, así como a creación dun espazo para iniciar ós nenos e nenas na actividade deportiva da pesca fluvial sen morte.

RIM Campo Lameiro

As negociacións impulsadas polo Concello coa Deputación de Pontevedra permitiron que a principios deste mes se aprobase o inicio inmediato dos traballos para a adecuación do contorno do Lodeiro para que nenos e maiores poidan practicar a pesca fluvial sen morte. Este proxecto súmase ás obras que xa se están a realizar para a mellora e acondicionamento de toda a área recreativa e das ribeiras do Lérez e do Maneses.

O obxectivo destes traballos e converter toda esta área, que cada ano recibe xa numerosos visitantes, nun verdadeiro referente recreativo e paisaxístico.

Aínda que na actualidade o



O conselleiro Samiel Juárez, o presidente da Deputación, Rafael Louzán, e o alcalde Julio Sayáns nunha solta de alevíns no Lodeiro o pasado mes de novembro

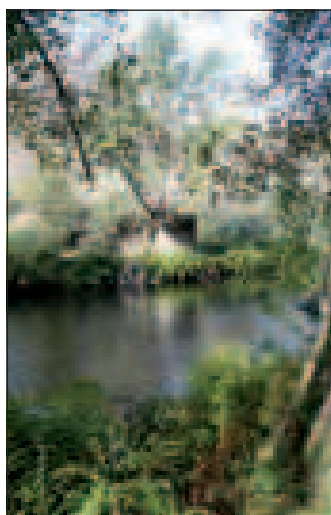
Lodeiro xa conta con mesas, bancos e fogóns, presenta certas dificultades de acceso -especialmente para os nenos, maiores e persoas con dificultades de mobilidade-, problemas de

aparcamento e elementos deteriorados, como a ponte sobre o Maneses.

A intervención que se está a realizar na zona pretende, precisamente, solventar todos estes problemas, mello-

rando a baixada ó río por medio dunha pasarela de madeira, creando un paseo fluvial de 1,5 metros de ancho e construíndo carreiros pavimentados con adoquín de pedra ou madeira para que sexa accesible a todo tipo de persoas.

Así mesmo, substituirase o actual pontillón de formigón sobre o Maneses (roto polas correntes e o mal tempo) por unha pasarela de madeira de 2 metros de ancho e máis elevada que a actual ponte. Tamén se colocará novo mobiliario, con bancos e mesas de pedra, barandas de protección, papeleras e iluminación nocturna, así como unha área de aparcamento.



Renovaranse os bancos e mesas de pedra e instalarase iluminación nocturna

A colocación de paneis solares en varios edificios permitirá reducir a factura eléctrica

“Campo Lameiro solar”, unha aposta do Concello polas enerxías renovables

Reducir a factura enerxética e contribuír á protección ambiental reducindo as emisións de gases contaminantes é o obxectivo que persegue o Concello coa posta en marcha do proxecto “Campo Lameiro Solar”, unha aposta polas enerxías limpas e renovables.

RIM Campo Lameiro

Os veciños e veciñas de Campo Lameiro tiveron ocasión de comprobar fai tan só unhas semanas como nos teitos de edificios e infraestruturas públicas como o pavillón de deportes, a escola infantil, o centro de saúde ou o campo de fútbol se colocaban paneis solares.

Trátase dunha iniciativa municipal coa que o Concello busca unha dobre finalidade: por unha banda, reducir a factura eléctrica e, por outra, seguir afondando na protección do medio

ambiente por medio da redución de emisións de gases contaminantes.

Ata o de agora, os usuarios do polideportivo, da escola infantil, do centro de saúde e do campo de fútbol dispoñían de auga quente grazas a unha instalación tradicional de gas, mentres que a partir de agora a auga quente se vai obter por medio de placas solares

Deste xeito redúcese notablemente a factura enerxética e, sobre todo, redúcese á metade a emisión de CO₂ á atmósfera.



Placas solares na escola infantil e no campo de fútbol

Esta medida permitirá, ademais, que o Concello de Campo Lameiro teña unha menor dependencia enerxética, ó poder dispor dunha fonte de enerxía propia, algo especialmente necesario nun

momento coma o actual, cando os prezos dos combustibles se disparan.

É unha aposta máis do Concello de Campo Lameiro pola protección do medio ambiente.

A renovación do alumeadado público e a mellora das instalacións permitirá aforrar enerxía

RIM Campo Lameiro

A mellora e modernización da rede de alumeadado público en distintos barrios do concello de Campo Lameiro permitirá avanzar na racionalización do consumo de enerxía e, consecuentemente, suporá un notable aforro na factura eléctrica.

Nesta liña, o Concello de Campo Lameiro, en colaboración coa Xunta de Galicia, está a desenvol-

ver un proxecto de mellora das instalacións de alumeadado público que consiste na substitución das actuais lámpadas por outras de última xeración e con moito menor consumo enerxético, así como na centralización dos diversos cadros de manobra e medida por un único cadro centralizado que permitirá un mellor control do funcionamento do alumeadado público en todo

o concello.

As obras reducirán, ademais, os custos de mantemento e prolongarán a súa vida útil.

A modernización do alumeadado público aplicouse nos núcleos de Gargallóns, Redonde, Cerdeiras, Mullerboa e Fontenla en Fragas, e nos de Liñariños, Praderrei, Lameiro e Campo na parroquia de San Miguel de Campo.

Os traballos contaron

cun orzamento de 228.000 euros e permitirán un aforro considerable na factura eléctrica para as arcas municipais, algo que se vén a sumar ao aforro conseguido pola instalación de placas solares en edificios públicos para a xeración de auga quente.

Neste sentido, o Concello propónse seguir afondando nesta liña de impulso do aforro enerxético.

Concello de Campo Lameiro

Equipos de Pontevedra e Moraña entrenan acuden a adestrar ás novas instalacións do Campo

Os futbolistas de Campo Lameiro xogan xa nun dos campos máis modernos da zona

Gradas para 200 persoas, nova iluminación, modernos vestiarios, aparcamento e marcador electrónico, son algúns dos elementos que completan a mellora integral do campo de fútbol da Chanciña, que tivo como actuación central a dotación de herba artificial de última xeración.

RIM Campo Lameiro

Con estas melloras, o campo de fútbol de Campo Lameiro convértese nun dos terreos de xogo mellor acondicionados do contorno.

As obras, realizadas por medio dun convenio coa Deputación Provincial de Pontevedra, incluíron a dotación de céspede artificial de última xeración e a adquisición dun xogo de porterías de fútbol once, dous xogos de porterías de fútbol sete, un xogo de bandeirolas de córner, dúas bancadas para os xogadores suplentes e un marcador electrónico.

As obras, que supuxeron un investimento superior ós 600.000 euros, foron inauguradas polo presidente da Deputación de Pontevedra, Rafael Louzán, e polo alcalde, Julio Sayáns, que destacaron a necesidade de facer unha aposta en firme polo deporte.

Tras estes traballos, os equipos de fútbol do municipio disfrutaron dun terreo de xogo nunhas condicións inmejorables, o que supón un aliciente para a práctica deportiva, moi asentada xa neste concello, que cada ano celebra tamén campionatos



Á inauguración do campo asistiu Rafael Louzán

de fútbol sete nos que participan numerosos nenos.

Ademais, as novas instalacións están atraendo equipos de fútbol doutros concellos, como o equipo de veteranos

de Moraña ou outro da cidade de Pontevedra, que acuden a adestrar a Campo Lameiro por considerar que ten unhas instalacións privilexiadas.

Nenos e maiores disfrutan do programa de actividades da piscina municipal

RIM Campo Lameiro

Cursos de natación e ximnasia acuática son algunhas das actividades organizadas na piscina municipal e nas que participaron decenas de veciños e veciñas de Campo Lameiro. O programa de actividades, impulsado pola monitora da piscina, converteu estas instalacións nun verdadeiro punto de encontro e diversión durante todo o verán tanto para nenos como para maiores.



Un grupo de persoas practicando ximnasia acuática.

Reformas e dotación de equipamento deportivo

Para manter o bo funcionamento das piscinas municipais, o concello procedeu, en colaboración coa Deputación Provincial, á mellora tanto da piscina grande como da infantil, así como á reforma dos vestiarios e á adquisición de novo material deportivo tanto para ser utilizado nas actividades organizadas como para a natación libre.

Concello de Campo Lameiro

As escolas deportivas de patinaxe, fútbol e loita libre contan con máis de 80 participantes

O campión olímpico David Cal anima aos nenos de Campo Lameiro a practicar deporte

A práctica do deporte como garantía dunha vida saudable é unha das premisas que defende o Concello de Campo Lameiro e que se materializa no impulso a actividades orientadas a promover a actividade física entre os máis novos.

RIM Campo Lameiro

Neste marco encádrase a posta en marcha cada ano de escolas deportivas e tamén a visita do campión olímpico, David Cal, que se achegou ao Colexio de Campo Lameiro para responder ás preguntas dos máis cativos e animalos a practicar deporte.

Se a visita de David Cal foi recibida con entusiasmo polos nenos e nenas do concello, as escolas deportivas municipais están tamén a resultar un gran éxito, e contan cuns 80 participan-

tes nas distintas modalidades deportivas que se ofertan durante o curso escolar.

Como xa aconteceu na pasada edición, as clases de patinaxe son as que están a ter un maior éxito, xa que nelas participan preto de 40 nenos e nenas.

Outros 40 repártense entre as clases de fútbol, cuns 20 alumnos, e as de loita libre, con outros 20.

O obxectivo destas escolas deportivas é difundir entre os máis pequenos o amor ó deporte e fomentar así hábitos de vida saudable.



David Cal visitou ós alumnos e alumnas de Campo Lameiro



Alumnos das clases de loita libre olímpica

Máis dunha vintena de persoas utiliza cada día as instalacións do ximnasio municipal



O ximnasio atrai cada día un maior número de usuarios

RIM Campo Lameiro

Aparellos de musculación, pista de balonmán, baloncesto, fútbol ou bádminon, son só algunhas das posibilidades que ofrece o pavillón polideportivo de Campo Lameiro a todos os veciños e veciñas do municipio.

Abertas ó público de luns a venres de 18,30 a 20,30 horas, as instalacións do ximnasio, que son empregadas diariamente por unha media de 20 persoas, contan cun monitor profesional, que

atende individualmente a cada usuario do ximnasio e organiza actividades programadas, como clases de ximnasia de mantemento ou rehabilitación.

O perfil do usuario vai desde mozos de 16 anos ata persoas que sobrepasan os 75. Entre eles hai persoas que acoden para rehabilitarse dalgún problema muscular e, incluso, persoas que usan as instalacións para preparar as probas físicas para Policía ou Garda Civil.

Impartiranse cursos de Internet, deseño gráfico ou comercio e banca electrónica, entre outros

Campo Lameiro intégrase na Rede de Centros para a Modernización e a Inclusión Tecnolóxica

O concello de Campo Lameiro vén de sumarse á Rede de Centros para a Modernización e a Inclusión Tecnolóxica (CeMIT) posta en marcha pola Xunta. Desta forma, os veciños e veciñas do municipio poderán acceder a numerosos cursos

relacionados coas novas tecnoloxías e as súas aplicacións a temas como o comercio e a banca, o ocio e os servizos da rede, a Administración Electrónica, a xestión de empresas, así como cursos de deseño gráfico ou tratamento de imaxes.

RIM Campo Lameiro

A formación e a difusión das novas tecnoloxías entre toda a poboación é o obxectivo da Rede CeMIT, un proxecto impulsado pola Xunta de Galicia e ó que vén de sumarse o Concello de Campo Lameiro.

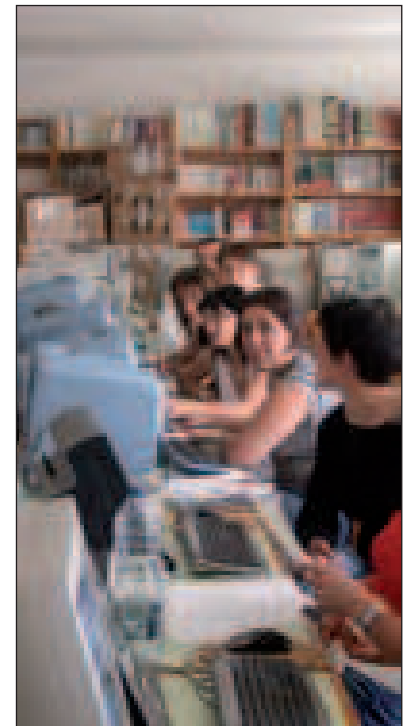
Deste xeito, todos os veciños e veciñas do municipio que desexen poderán adquirir coñecementos sobre o manexo e as utilidades das novas tecnoloxías da información, a multimedia e o audiovisual.

Para iso, equiparase debidamente unha aula con ordenadores, conexión a Internet, Wi-Fi, impresoras, escáner, webcams, proxector e lectores de DNI electrónico, entre outros recursos técnicos.

Accións formativas

Nela desenvolveranse tanto accións formativas para achegar á poboación interesada coñecementos básicos de Internet e informática como cursos máis avanzados relacionados coas redes sociais, o comercio e a banca electrónica, o ocio e os servizos da rede, a Administración Electrónica, a xestión de empresas ou o deseño gráfico e o tratamento de imaxes.

Os cursos, que poderán ser



A biblioteca viña acollendo actividades formativas que agora se intensificarán

presenciais, semipresenciais, online ou a través de TDT, incluírán tamén clases sobre creación de webs para dispo-

sitivos móbiles, creación de videoxogos; e estratexias de marketing en Internet de xestión de contidos.

O plan de actividades desta rede complétase con charlas e xornadas de sensibilización e divulgación e cun “aula aberta”, para o acceso libre e de balde ós equipos dos centros por parte de todos os que o desexen, onde terán o asesoramento dunha persoa especializada para as cuestións que queiran plantear.

Así mesmo, traballarase na divulgación dos servizos da Administración Electrónica e organizaranse plans formativos adecuados ás demandas tecnolóxicas, multimedia e audiovisuais que poidan xurdir no municipio.

Ordenadores para persoas con discapacidade

No marco do mesmo programa e co obxectivo de promover a igualdade no acceso ás novas tecnoloxías, o Concello de Campo Lameiro habilitará un aula específica na propia Casa Consistorial na que se instalarán ordenadores con dispositivos e software adapta-

do a persoas con minusvalía. Deste xeito garántese que toda a poboación do concello, incluída aquela que presenta problemas como cegueira, dificultades de mobilidade ou calquera outra discapacidade, pode acceder a todos os servizos da rede CeMIT.

Explicoulle ós cativos o papel de Cerviño na revolución arxentina de 1810

O comandante do Tercio de Galegos de Arxentina visita o CPI Pedro Antonio Cerviño

O comandante do Tercio de Galegos da Escola Nacional de Náutica de Arxentina, Horacio Vázquez, percorreu en 2010 toda España ofrecendo conferencias sobre o papel dos galegos na revolución de 1810 no país latinoamericano e sobre a figura de Pedro Antonio Cerviño, natural de Campo Lameiro.

RIM Campo Lameiro

O Comandante Horacio Vázquez, arxentino de orixe galega, comezou a investigar a figura de Pedro Antonio Cerviño tras unha charla pronunciada na Escola de Náutica de Bos Aires polo

alcalde de Campo Lameiro, Julio Sayáns, que despertou nel, que por aquel entón era estudante desta Escola, un gran interese polo ilustre campolameirán.

Así as cousas, durante a súa visita a

España e como non podía ser doutro xeito, Horacio Vázquez achegouse ó Colexio de Campo Lameiro, onde se fixo unha ofrenda floral ao ilustre persoaxe que Horacio Vázquez denomina nun dos seus libros “Cerviño, Hijo de Galicia, Padre de Argentina” e que da nome ó centro escolar



Ante a escultura de Pedro A. Cerviño

deste municipio. Durante a visita, o comandante do Tercio de Galegos explicoulle ós escolares o papel que Pedro Antonio Cerviño xogou na revolución de Arxentina e cada neno recibiu unha copia do libro infantil “O Terzo de galegos, 200 anos de historia”, e outra de “Cerviño, Hijo de Galicia, Padre de Argentina”, ambos escritos por Horacio Vázquez.



O comandante Horacio con nenos de Campo Lameiro

As agrupacións musicais do concello contan cun novo local de ensaio no antigo preescolar da Chanciña



Acto de inauguración da nova escola de música

RIM Campo Lameiro

Campo Lameiro é terra de músicos e así o demostra o elevado número do agrupacións musicais existentes no municipio, como a Banda de Música, a Coral Polifónica, o Grupo de Padereteiras ou as decenas de persoas que forman parte de distintas orquestras ou grupos musicais.

Consciente deste amor á música dos veciños e veci-

ñas do Concello, a corporación municipal quixo darlles un local axeitado no que poder ensaiar con todas as comodidades posibles.

Froito desta aposta é a reforma do antigo preescolar da Chanciña para destinalo a Escola de Música.

Cun investimento superior ós 83.000 euros, o novo edificio inclúe locais de ensaio e aulas adaptadas para a formación musical.

Concello de Campo Lameiro

A celebración inclúe desde concursos de fotografía ou debuxo ata xogos tradicionais

A Festa do Río, unha aposta pola concienciación ambiental dos máis novos

A Festa do Río acadará este ano a súa terceira edición e, pese á súa curta vida, pode considerarse xa unha cita obrigada para moitos veciños e visitantes e, especialmente, para os máis cativos. O espazo natural no que se desenvolve, unido ás

RIM Campo Lameiro

Se en 2010 a Festa do Río Lérez se convertiu nunha cita ineludible para nenos e maiores, 2011 está chamado a ser o ano no que esta celebración se consolide como un dos principais atractivos do verán de Campo Lameiro.

O contorno no que se realiza e o programa de animación sociocultural que se pon en marcha, fan desta celebración unha cita obrigada para boa parte dos veciños, moitos dos cales aproveitan a celebración para pasar unha xornada de lecer coa familia nun ambiente inmejorable.

Inchables, obradoiros de

chaveiros e chapas, concursos de pintura, obradoiros de educación ambiental ou concursos de fotografía son só algunhas das actividades que cada ano se programan no marco desta festa, que en 2010 contou, ademais, cunha ruta guiada na que os participantes tiveron ocasión de coñecer o patrimonio natural e etnográfico do río Lérez e do Meneses, como os muíños ou o aserradoiro situado neste contorno.

Outro dos atractivos desta celebración son os paseos en piragua, que o Concello pretende impulsar, dada a boa acollida que tiveron.

múltiples actividades culturais e lúdicas que se organizan fan desta celebración unha aposta en firme pola concienciación ambiental. Con este obxectivo, o Concello traballa xa na elaboración do programa de festas para a edición deste ano.



Piraguas, hichables e obradoiros forman parte da festa



A Festa da Terceira Idade foi, un ano máis, punto de encontro e reunión para preto de 200 veciños

RIM Campo Lameiro

Preto de 200 veciños de todos os lugares de Campo Lameiro déronse cita na xa tradicional Festa da Terceira Idade, tanto na súa edición de 2009 como na de 2010.

Con esta festa, o Concello de Campo Lameiro quere ofrecer ós veciños de maior idade unha oportunidade para o encontro e a diversión.

Con este obxectivo organiza cada ano esta Xuntanza

da Terceira Idade, na que non faltan a música, o humor e o baile, todo precedido dun bo xantar.

Pero a homenaxe ós maiores inclúe tamén diversas actividades ó longo do ano, entre as que se inclúen grupos de lecturas dramatizadas, obradoiros de artes plásticas e, incluso, a montaxe dun documental con fotografías para amosar o modo de vida e os costumes de antes e agora.



A Festa dos Maiores acadará este ano a súa XVIII edición

O Concello prepara xa a nova edición dunha festa á que acoden cada ano miles de persoas

A Festa da Augardente cumprirá 15 anos consolidándose como un referente en Galicia



RIM Campo Lameiro

A Festa da Augardente chega este ano á súa décimo quinta edición, convertida xa nun verdadeiro referente gastronómico e cultural en toda a provincia.

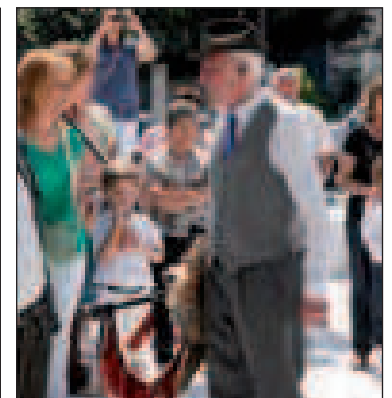
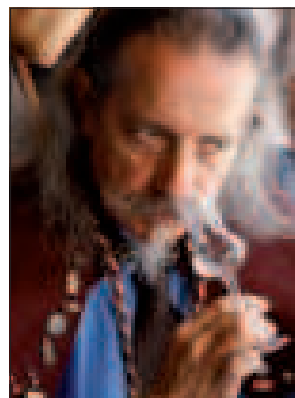
Así se puxo de manifesto na edición de 2010 que contou coa participación de máis dun milleiro de persoas así como de numerosas autoridades, entre os que figuraban o conselleiro de Educación, Jesús Vázquez, o presidente da Deputación, Rafael Louzán, e os vicepresidentes da Deputación Teresa Pedrosa e José Juan Durán, que non quixeron perderse esta festa.

Son milleiros de persoas os que, cada ano, agardan a chegada do último domingo de xuño para achegarse ó noso concello a contemplar o proceso de elaboración do augardente e disfrutar dun programa de actividades que inclúe actuacións musicais, xantar, unha feira de artesanía e, como non, premios

para os mellores augardentes. Nesta ocasión, os gañadores do concurso ós mellores augardenteiros foron Severino Frieiro Valiño, Luis Caldas Cerviño e Teresa Barragáns Gómez na categoría de mellores augardentes tostados; Antonio Silva Valiño, Cándido Escudeiro Valiño e Félix Ricoy Ferreiro na categoría de Herbas e Manuel Durán Fontenla, Carlos Búa Fontenla e Luis Caldas Cerviño na de mellor caña branca.

Así o decidiron os Cabaleiros da Pena Moura que, como cada ano, foron os encargados de catar e seleccionar os mellores augardentes. Xunto a eles, non faltou na festa un actor de recoñecido prestixio, Julio Pereira, da serie Libro de Familia, que actuou como pregoeiro.

A xornada festiva completouse coa música da charanga Padre Apeles e coa actuación do grupo folk "Fía na Roca" e do Grupo de Pandereiteiras de Campo Lameiro.



Campo Lameiro

Revista de Información Municipal. Nº 6. Marzo 2011

Xente de aquí



Os participantes nos cursos de natación recibiron os seus correspondentes diplomas.



A vocación musical medra cada día neste concello, que agora conta tamén cun grupo de pandereteiras.



A Festa da Bicicleta reúne cada ano a un maior número de participantes.



As actividades do programa Xoaniña están a resultar un éxito entre nenos e familias.



Foron poucos os veciños que se perderon a inauguración da Casa do Concello.



Numerozo público asistiu á inauguración do novo local da Escola de Música.